



АДМИНИСТРАЦИЯ ГОРОДА ПЕРМИ
ДЕПАРТАМЕНТ ЗЕМЕЛЬНЫХ ОТНОШЕНИЙ

РЕШЕНИЕ

о размещении объектов № 21-01-44-1506 от 08 НОЯ 2021

г. Пермь, ул. Сибирская, 15

Департамент земельных отношений администрации города Перми в соответствии с пунктом 3 статьи 39.36 Земельного кодекса Российской Федерации, Положением о порядке и условиях размещения объектов на землях или земельных участках, находящихся в государственной или муниципальной собственности, на территории Пермского края без предоставления земельных участков и установления сервитутов, утвержденным постановлением Правительства Пермского края от 22 июля 2015 г. № 478-п, заявлением от 27 октября 2021 г. № 21-01-06-15497

разрешает ОАО «МРСК Урала» (ИНН 6671163413, ОГРН 1056604000970, место нахождения: 620026, Свердловская область, г. Екатеринбург, ул. Мамина-Сибиряка, д. 140)

размещение объекта: линии электропередачи классом напряжения до 35 кВ, а также связанные с ними трансформаторные подстанции, распределительные пункты и иное предназначенное для осуществления передачи электрической энергии оборудование, для размещения которых не требуется разрешения на строительство (КЛ 0,4 кВ от РУ 0,4 кВ ТП-5149, КЛ 0,4 кВ от РУ 0,4 кВ ТП-5169; реконструкция ТП-5169 (замена трансформатора, установка рубильника 0,4 кВ, оборудования учета э/э), реконструкция ТП-5149 (установка рубильника 0,4 кВ, оборудования учета э/э) для электроснабжения многоквартирного жилого дома со встроенными помещениями нежилого назначения по адресу: Пермский край, г. Пермь, Дзержинский район, ул. Малкова, 12 (кадастровый номер земельного участка 59:01:4410808:11))

способ размещения объекта: подземный

на землях: государственная собственность на которые не разграничена

на срок: 1 год

местоположение: Пермский край, г. Пермь, Дзержинский район, восточнее ул. Малкова

Территория, согласно схеме, расположена в зонах с особыми условиями использования территорий: охранный зона объектов электросетевого хозяйства, приаэродромная территория аэродрома аэропорта Большое Савино.

ОАО «МРСК Урала»:

1. Соблюдать Правила охраны электрических сетей, установленные постановлением Правительства Российской Федерации от 24 февраля 2009 г. № 160 «О порядке установления охранных зон объектов электросетевого хозяйства и особых условий использования земельных участков, расположенных в границах таких зон»;

2. Соблюдать Правила использования воздушного пространства, установленные постановлением Правительства Российской Федерации от 11 марта 2010 г. № 138 «Об утверждении Федеральных правил использования воздушного пространства Российской Федерации»;

3. ОАО «МРСК Урала» в соответствии с пунктом 7(2) Положения о порядке и условиях размещения объектов на землях или земельных участках, находящихся в государственной или муниципальной собственности, на территории Пермского края без предоставления земельных участков и установления сервитутов, утвержденного постановлением Правительства Пермского края от 22 июля 2015 г. № 478-п, представить в департамент земельных отношений в течении 1 месяца с момента размещения объектов материалы контрольной геодезической съемки размещенных объектов на бумажном и электронном носителях на безвозмездной основе.

Приложение: схема предполагаемых к использованию земель или части земельного участка с координатами поворотных точек границы земельного участка (на 1 л. в 1 экз.).

Начальник отдела предоставления
земельных участков по работе
с юридическими лицами



С.С.Бажина

Схема предполагаемых к использованию земель или части земельного участка

Объект: Строительство КЛ 0,4 кВ от РУ 0,4 кВ ТП-5149, КЛ 0,4 кВ от РУ 0,4 кВ ТП-5169; Реконструкция ТП-5169 (замена трансформатора, установка рубильника 0,4 кВ, оборудования учета э/э), реконструкция ТП-5149 (установка рубильника 0,4 кВ, оборудования учета э/э) для электроснабжения многоквартирного жилого дома со встроенными помещениями нежилого назначения по адресу: Пермский край, г. Пермь, Дзержинский район, ул. Малкова, 12 (кад. номер зем. участка 59:01:4410808:11)

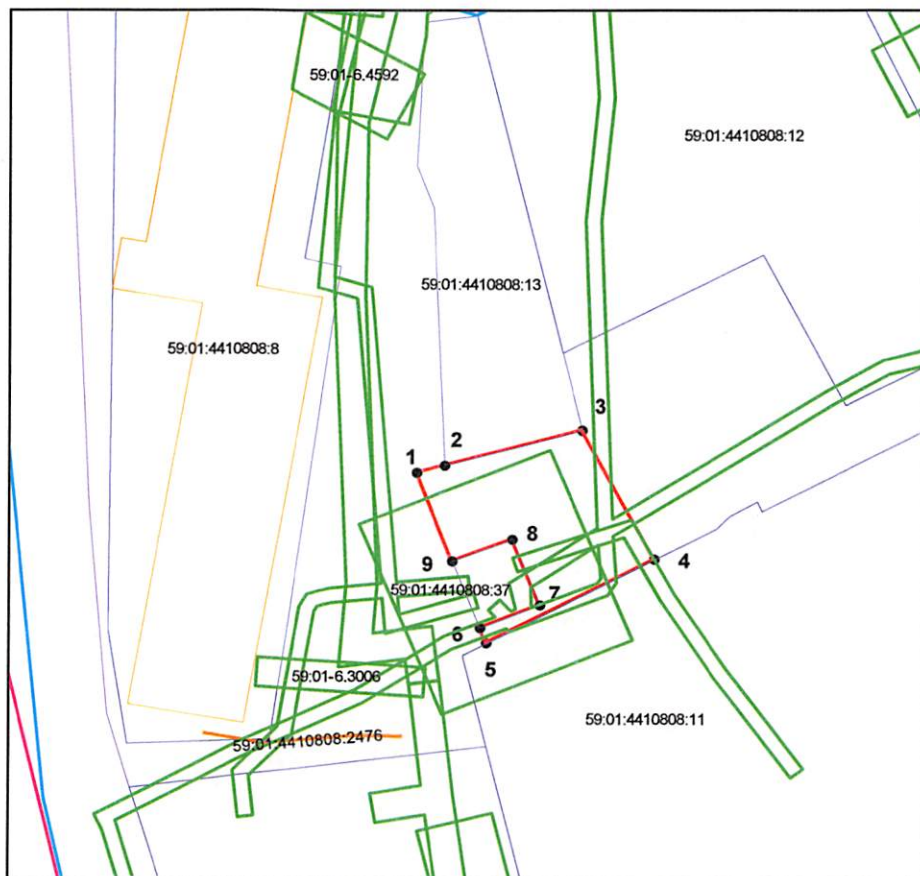
Местоположение: Пермский край, г. Пермь, Дзержинский район, восточнее ул. Малкова

Площадь земель или части земельного участка, кв.м: 435

Категория земель: Земли населённых пунктов

Вид разрешенного использования:

| Каталог координат, м | | |
|----------------------|-----------|------------|
| точки грани | Х | У |
| 1 | 516035,83 | 2228997,74 |
| 2 | 516036,81 | 2229001,36 |
| 3 | 516041,60 | 2229019,02 |
| 4 | 516024,08 | 2229028,33 |
| 5 | 516012,65 | 2229006,77 |
| 6 | 516014,72 | 2229005,96 |
| 7 | 516017,84 | 2229013,63 |
| 8 | 516026,79 | 2229010,05 |
| 9 | 516023,80 | 2229002,37 |



Масштаб 1:1000

Условные обозначения:

- вновь образованная часть границы земельного участка
- существующая часть границы, имеющиеся в ГКН сведения о которой достаточны для определения ее местоположения
- граница кадастрового квартала
- зона с особыми условиями использования территорий
- территориальная зона
- обозначение сооружений по сведениям ГКН
- 59:01:3812269 - номер кадастрового квартала
- 59:01:3812269:8 - номер учтенного земельного участка

Описание границ смежных землепользователей:

от точки 1 до точки 2 земли Муниципальное образование г. Пермь
от точки 2 до точки 3 участок КН 59:01:4410808:13
от точки 3 до точки 4 земли Муниципальное образование г. Пермь
от точки 4 до точки 5 участок КН 59:01:4410808:11
от точки 5 до точки 6 земли Муниципальное образование г. Пермь
от точки 6 до точки 9 участок КН 59:01:4410808:37
от точки 9 до точки 1 земли Муниципальное образование г. Пермь

Заявитель: ОАО "МРСК Урала"

Владимирова А.Л. (доверенность 59 АА 3428061 от 21.01.2021г.)